

公示版

重庆市巫溪县 国土空间总体规划 (2021-2035年)

2023.02

前言

P R E F A C E

党中央、国务院作出重大部署，将主体功能区规划、土地利用规划、城乡规划等空间规划融合为统一的国土空间规划，建立国土空间规划监督实施体系。

《重庆市巫溪县国土空间总体规划（2021-2035）》（以下简称《规划》）以习近平新时代中国特色社会主义思想为指导，全面贯彻落实党的二十大精神，积极落实上位规划，立足新发展阶段，贯彻新发展理念，融入新发展格局。

《规划》立足巫溪县“生态、资源、人文”三大优势和毗邻渝陕鄂独特区位，以供给侧结构性改革为主线，以深化改革与扩大开放为发展动力，以生态优先绿色发展为基本路径，以增进人民福祉和促进人的全面发展为根本目的，深度融入成渝地区双城经济圈建设和“一区两群”协调发展，有效对接三峡新区、万开云板块建设，强化“奉-巫-巫”区域协作，筑牢长江上游重要生态屏障，保持经济社会持续健康发展，将巫溪县建设成为长江经济带生态优先绿色发展先行示范区。

《规划》对其他规划涉及的开发保护活动提供指导和约束，具有战略性、综合性、基础性、约束性，是各类开发保护建设活动的基本依据。

目录

CONTENTS

- 总则
- 落实战略部署，明确规划目标
- 发挥比较优势，促进区域协同
- 立足资源禀赋，优化国土空间
- 筑牢生态本底，实现绿色发展
- 着力创新升级，推进城乡融合
- 强化空间保障，统筹要素配置
- 提升发展能级，建设美丽城市
- 夯实保障措施，确保规划传导

01 总则

1.规划范围

2.规划期限



02

落实战略部署 明确规划目标

1.发展定位

2.目标远景



2.1 目标定位

长江三峡
国际黄金旅游带旅游目的地

渝陕鄂川
生态优先和商贸物流合作门户

重庆市冰雪产业、休闲避暑和现代山地
特色高效农业基地

2.2 发展愿景

筑牢长江上游生态屏障，保护绿水青山

提升山地价值，传承巫咸民俗

资源创新创业，夯实生态资本

立足生态优势、后发优势、文化传承、产业特色，聚焦一带一路和长江经济带链接点、生态绿色，建设高品质宜居小城。



03

发挥比较优势 促进区域协同

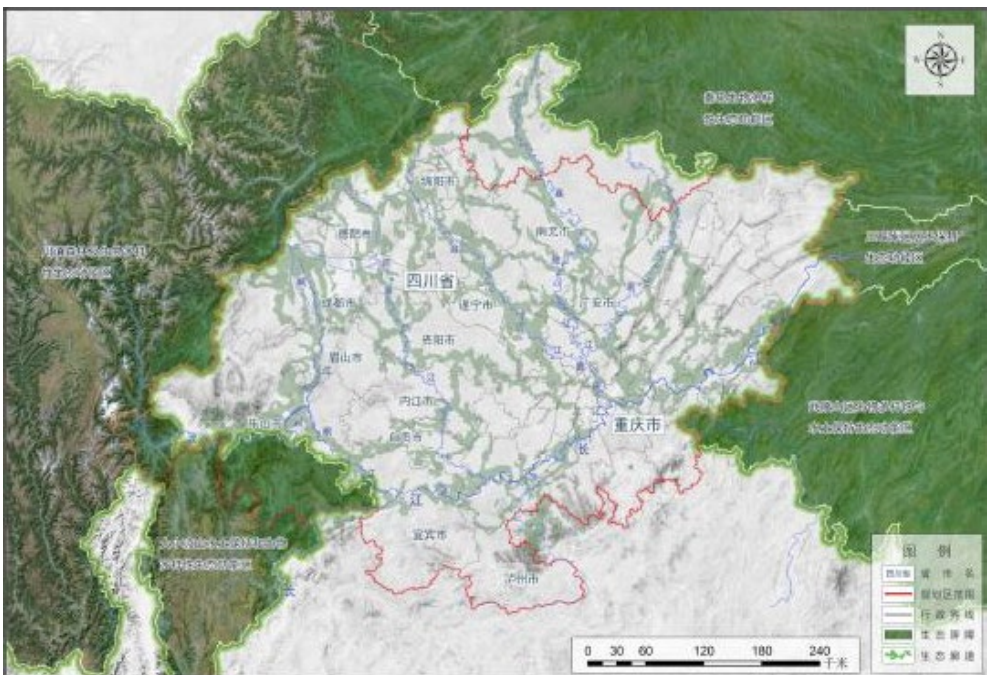
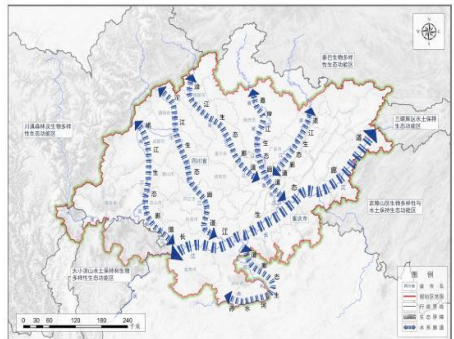
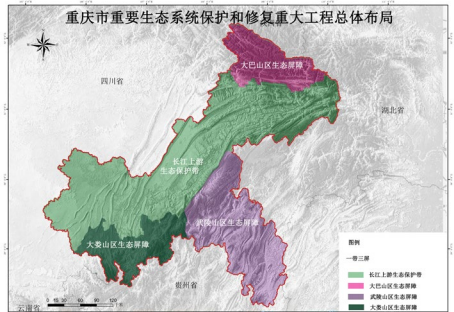
1. 共守渝东北生态安全
2. 共谱长江经济带高质量发展新篇章
3. 共建渝陕鄂川纵深开放平台



3.1 共守渝东北生态安全

共同筑牢两岸青山，千里林带 协同构建“不可逾越的红线”

以长江干流“一江碧水”为核心，围绕“一带三屏”重要生态系统保护和修复重大工程的实施，以全国重要生态功能区大巴山生物多样性保护与水源涵养重要区以及生态保护红线、国家级自然保护地为重点，突出对成渝地区双城经济圈建设的生态支撑，加快修复沿江自然岸线和湿地，建设“两岸青山、千里林带”。

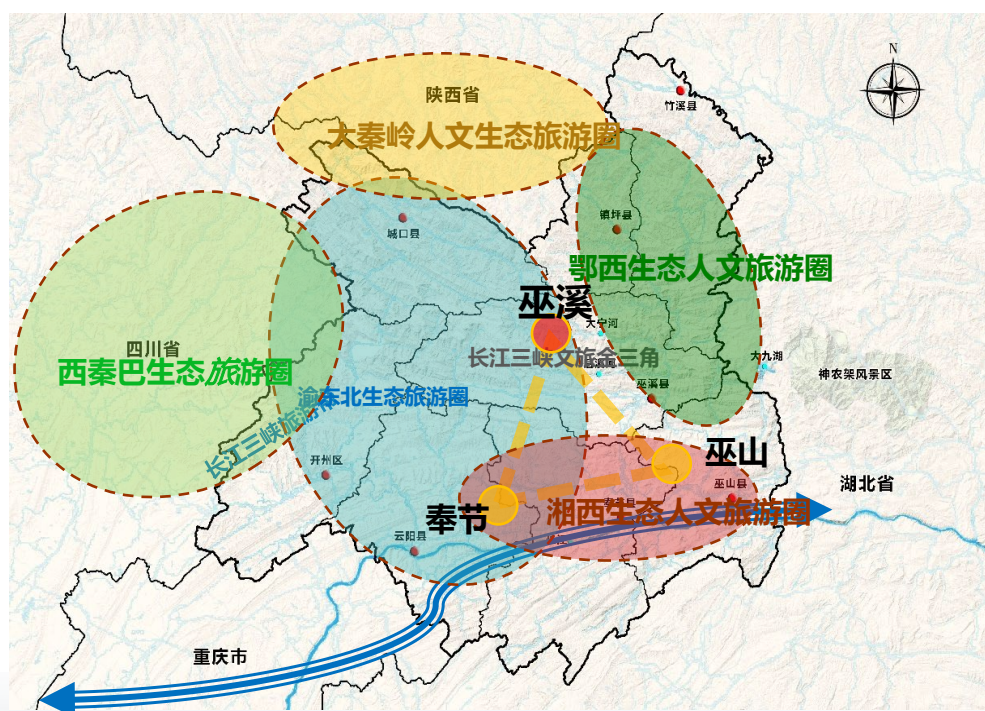


3.2 共谱长江经济带高质量发展新篇章

协同打造“文旅康养黄金地带”

协同建设“长江绿色经济走廊”

突出“大美山水、三峡屋脊”特色，积极融入“奉—巫—巫”长江三峡黄金旅游核心带和巴蜀文化旅游走廊建设，支持奉节、巫山与恩施、神农架等区域共同创建渝鄂合作先行示范区。打造区域绿色高质量发展增长极。



重庆市巫溪县国土空间总体规划 (2021-2035年)

积极参与“大巴山·大三峡”文化旅游发展联盟，合力推动毗邻地区文化旅游一体化高质量发展。拓展巫溪旅游资源在高峡平湖、生态康养、巫巴文化、三国两汉文化、红色文化、宗教文化6大主题线路中的融入参与。

高峡平湖

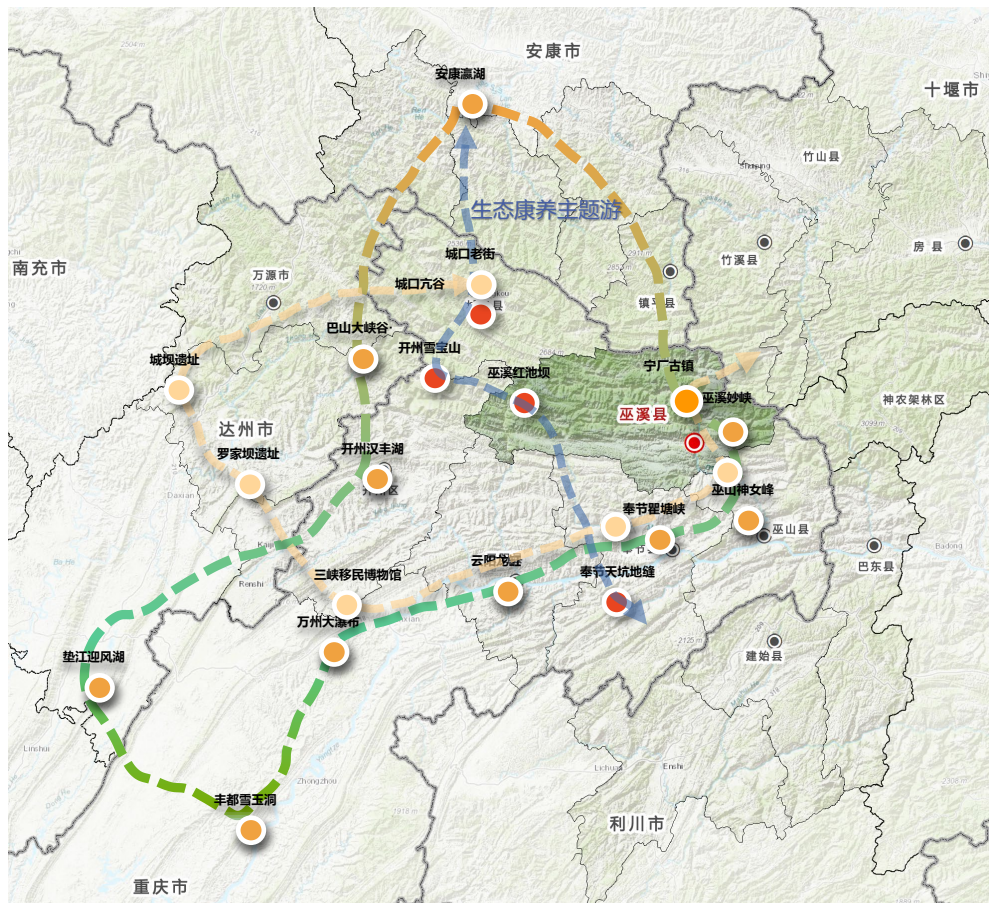
生态康养

巫巴文化

三国两汉文化

红色文化

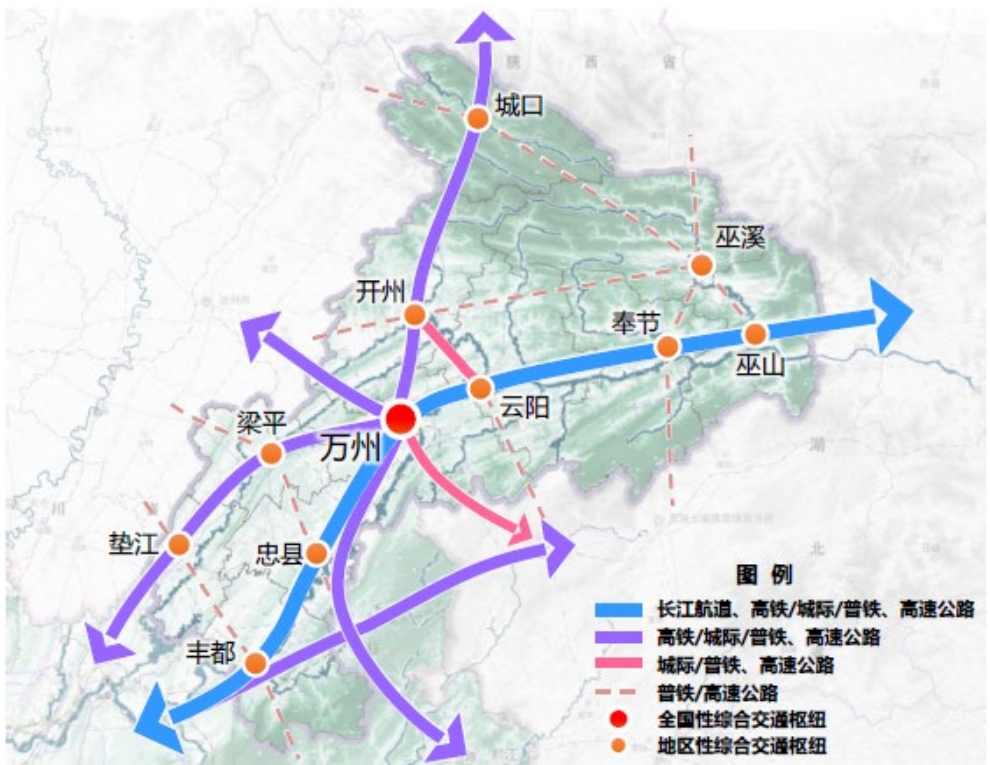
宗教文化



3.3 共建渝陕鄂川纵深开放平台

协同打造“川渝陕鄂现代商贸物流中心” 积极建设“特色商贸物流基地”

利用巫溪省际毗邻区县的条件，全力打造多式联运货运枢纽，促进铁公水多种交通方式高效衔接，支撑巫溪成为渝陕鄂区域特色商贸物流基地。



04

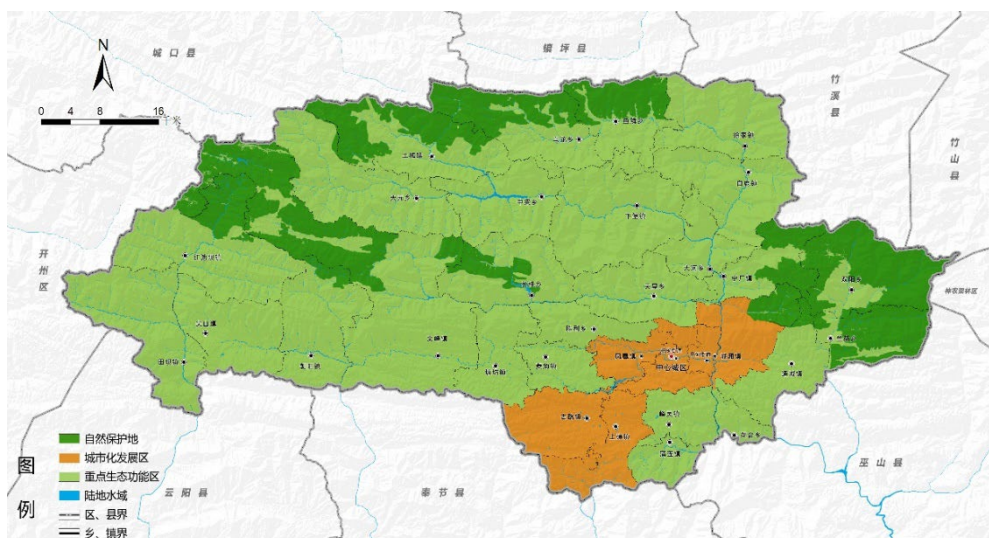
立足资源禀赋 优化国土空间

1. 落实主体功能分区
2. 重塑国土空间格局
3. 统筹划定“三条控制线”
4. 助推全域乡村振兴



4.1 落实主体功能分区

落实“渝东北三峡库区城镇群规划”中划定的主体功能区，巫溪县主体功能分区分为**城市化发展区**、**重点生态功能区**两大区域，全县无国家级、市级“农产品主产区”。



4.2 重塑国土空间格局

构建“一区两带，东西两翼、南北两片”文旅融合、城乡融合、生态优先国土空间发展格局。

一区两带：城乡融合发展的空间格局

一区：城市发展区

两带：南部宽谷城镇综合发展带

大宁河生态文旅发展带

东西两翼：文旅融合发展的资源禀赋

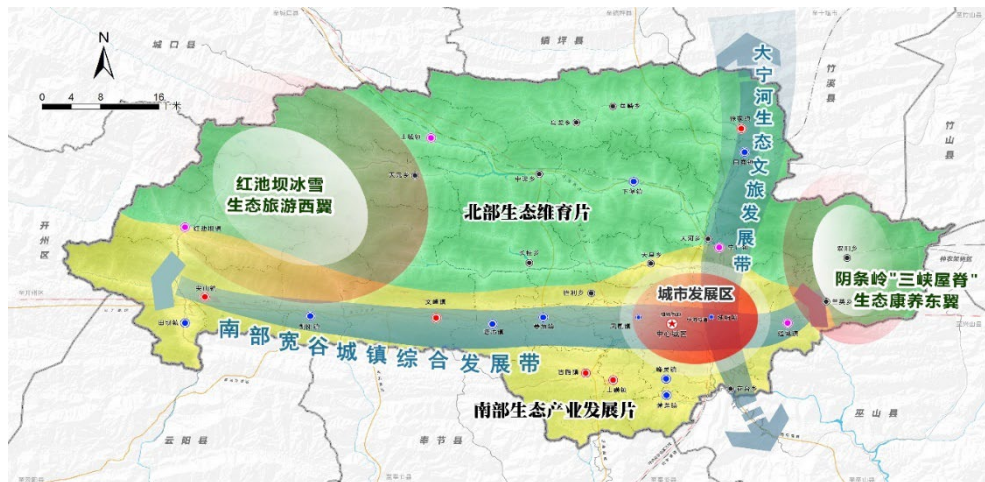
东部：阴条岭“三峡屋脊”生态康养东翼包括阴条岭自然保护区、双阳、兰英等乡镇。

西部：红池坝冰雪生态旅游西翼包括红池坝经开区、红池坝、天元、文峰、朝阳等乡镇。

南北两片：生态优先发展的山水本底

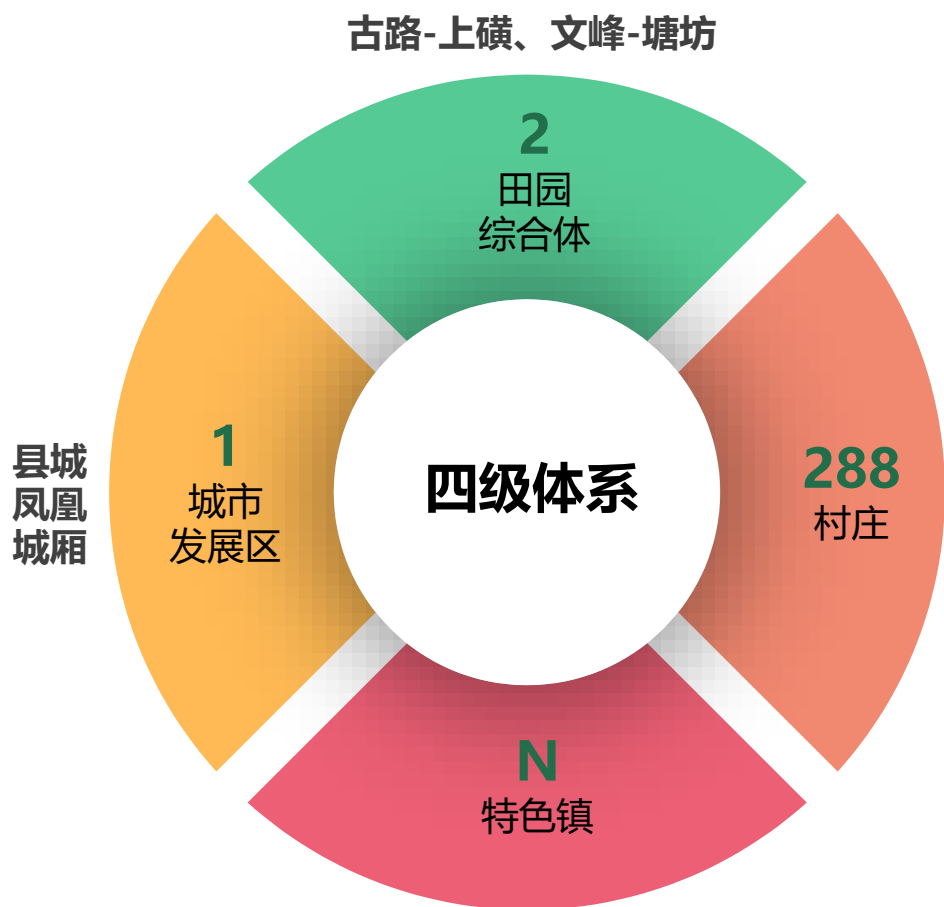
北部：大巴山中山区北部生态保育片

南部：川东丘陵南部生态产业发展片



4.2 重塑国土空间格局

构建“城乡协同协作、资源共建共享”四级体系。

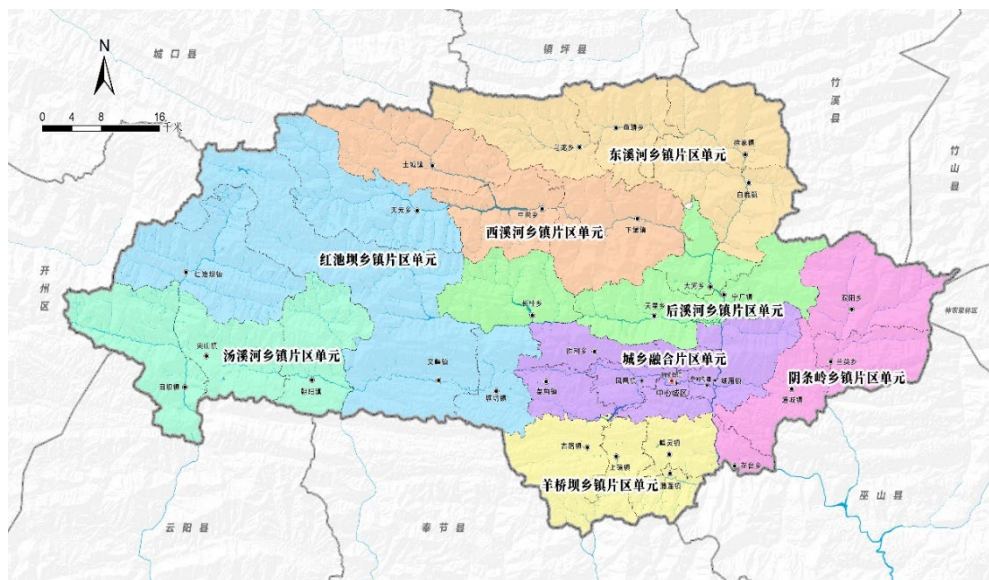


通城、宁厂、大河、红池坝、土城、徐家、白鹿、峰灵、蒲莲、菱角、尖山、朝阳、田坝、下堡、花台、兰英、双阳、胜利、天星、长桂、天元、中梁、乌龙、鱼鳞

4.2 重塑国土空间格局

坚持以县城为引领，推进城市扩容提质，加快推动重点镇建设，带动片区一体发展，促进城镇与乡村协调发展。

全县共划分城乡融合片区、东溪河片区、后溪河片区、西溪河片区、阴条岭片区、红池坝片区、汤溪河片区、羊桥坝片区等8个片区单元。



4.3 统筹划定“三条控制线”

永久基本农田

严格落实永久基本农田保护任务，依据“三调”耕地现状分布、耕地质量、粮食作物种植情况、土壤污染状况以及农业生产适宜性等级，统筹协调永久基本农田和生态保护、城乡发展空间，规划引导零散破碎永久基本农田向永久基本农田集中区集中。

生态保护红线

优先将具有重要水源涵养、生物多样性维护、水土保持、防风固沙等功能的生态功能及重要区域，以及生态极敏感脆弱的水土流失、石漠化等区域划入生态保护红线，其他经评估目前虽然不能确定但具有潜在重要生态价值的区域也划入生态保护红线。

城镇开发边界

避让永久基本农田和生态保护红线，以现状城镇开发建设为基础，综合考虑资源承载能力，人口分布、经济布局、城乡统筹、城镇发展阶段和发展潜力，框定总量，限定容量，预留一定比例的留白区，按照集中连片，形态规整的原则，划定城镇开发边界。

农业空间
优质高效



城镇空间
集约紧凑



生态空间
山清水秀



4.4 助推全域乡村振兴

优化乡村合理布局

- 推动城镇周边农业转移人口市民化，引导农村人口向中心村，集中居民点集中。
- 合理布局乡村生活空间，加快生态宜居搬迁，地灾避让搬迁，农村集聚发展搬迁等。

扎实推进美丽乡村建设

- 统筹山水林田湖草沙保护与修复，实施村庄绿化、美化、亮化。
- 改善乡村人居环境，推进农村生活垃圾治理，推进“厕所革命”，梯次推进农村生活污水治理。

分类推进乡村发展

- 落实乡村振兴战略要求，顺应村庄发展规律，明确乡村发展类型，优化资源配置。
- 按集聚提升、城郊融合、特色保护等类型，分类推进乡村振兴。
- 确定“中心村-基层村”两级村庄等级体系，以城郊融合类、集聚提升类，特色保护类为重点，分级制定村庄服务设施标准。

1.聚集提升类村**178**个

发挥自身比较优势，强化主导产业支撑，引导人口居住适度集中，通过“拆、改、建、复”综合整治腾挪用地指标，保障村集体建设用地需求。

2.城郊融合类村**33**个

应加强和乡镇国土空间规划的衔接，促进城乡基础设施互联互通，公共服务共建共享。

3.特色保护类村**28**个

应做好历史遗存的保护修复和建设风貌的规划引导，防治大拆大建，做好必要的旅游配套设施，引导民居变民宿，提升现代化接待水平。

4.搬迁撤并类村**49**个

坚持村搬迁撤并与新型城镇化、农业现代化相结合，引导搬迁村民依托适宜区域进行安置。

05

筑牢生态本底 实现绿色发展

1. 保护生态安全格局，筑牢库区生态屏障
2. 生态系统保护与修复
3. 国土综合整治



5.1 保护生态安全格局 筑牢库区生态屏障

护林：严守水源，保卫绿肺



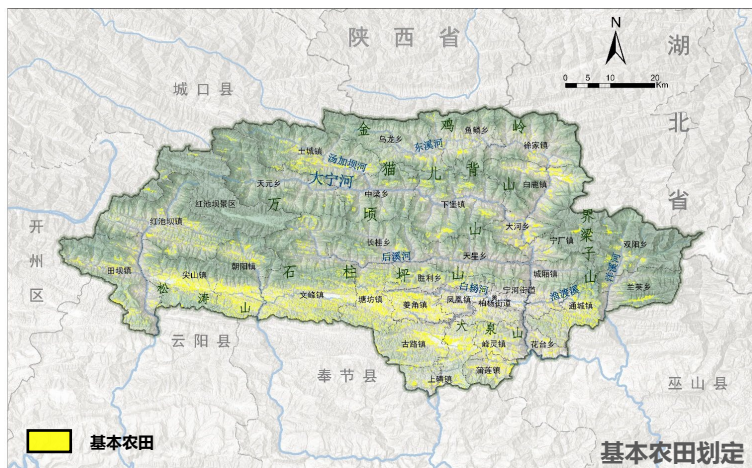
北部自然生态保护功能区、东部生态风景林功能区、南部森林城市、商品林功能区。划定生态保护红线面积310.28万亩。

理水：健康安全保障，科学高效利用



巫溪县境内重点河流一级水功能区划共划分 25个，总河长 531.1km。城市建成区20%以上的面积达到海绵城市建设目标，初步形成完善的城市生态保护、低影响开发雨水设施、排水防涝及初期雨水污染治理等四大体系。

保田：严控底线、持续整治



严格保护耕地。划定耕地保护任务51.10万亩，永久基本农田面积28.40万亩。

保护生物多样性：延续基因、保障遗传



实施自然保护地建设及野生动植物保护工程，合理布局自然保护区的功能区划，加强原生珍稀动植物保护及栖息生境修复。

5.2 生态系统保护与修复

总体要求

针对现有问题、完善县域“山水林田矿物”一体化保护修复体系，加强三峡库区水土保持生态功能及秦巴生物多样性生态功能。

整治格局

为主要修复整治单元，构建“三区多点”的生态修复与国土综合整治格局。



5.3 国土综合整治

农用地整治：对耕地进行国土综合整治及高标准农田建设工程，推进农业现代化、宜机化改造进程。

建设用地整治：推动存量建设用地挖潜、增减挂钩重点挖潜。

绿色矿山建设：塘坊镇水槽沟鑫河采石场、朝阳镇碧玉石材有限公司锦磐石材厂绿色矿业发展示范区。

废弃矿山修复：实施地质环境治理恢复与土地复垦矿山修复。



06

着力创新升级 推进城乡融合

1. 农业优势突出/工业结构提升/三产潜力巨大
2. 做精历史文脉
3. 做亮旅游支柱产业
4. 做大现代山地特色高效农业
5. 做强做优四大特色产业



6.1 农业特色突出、工业结构提升、三产潜力巨大

把旅游业作为第一支柱产业；借力旅游，提升城市形象，全面发展社会经济；壮大现代产业体系，推动经济体系优化升级。

第一产业

- 保障粮食安全和重要农产品有效供给；
- 做大做强现代山地特色高效农业；
- 建立现代农业经营体系。

第二产业

- 做强做优四大特色产业；
- 培育壮大一批新兴产业；
- 提高产业链供应链现代化水平。

第三产业

- 推动传统商贸转型升级；
- 做大做强物流业；
- 培育发展现代服务业。

6.2 做精历史文脉

依托“六山五水”的自然地理格局和文化遗存，构建“一河，两线，五群”的历史文化保护格局，弘扬巫巴民俗文化，巫盐文化，传承红色革命历史。

一河

大宁河历史文脉

两线

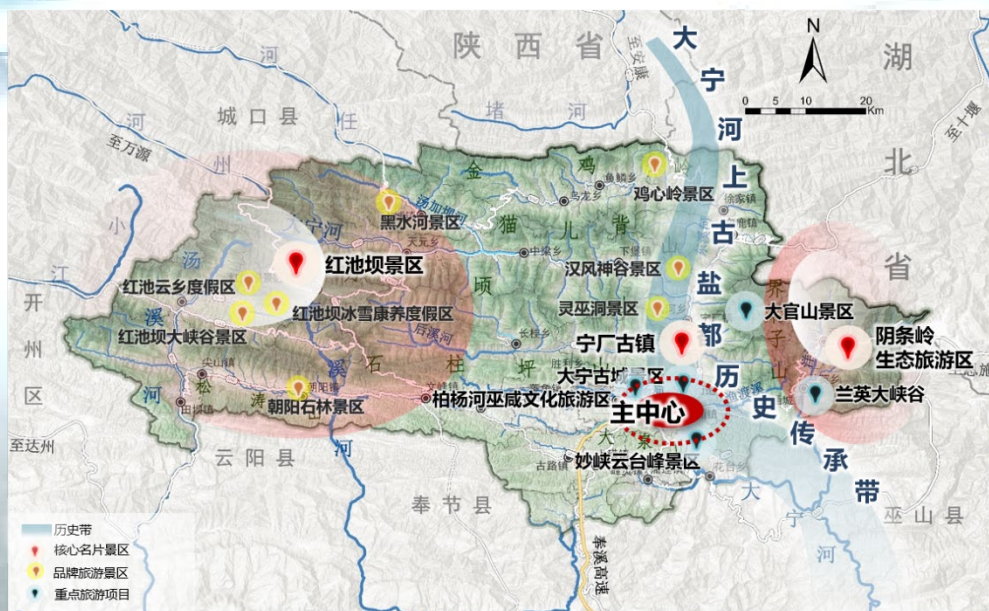
巫盐文化保护线路
红色文化传承线路

五群

大宁河巫巴文化集群
白鹿盐泉文化集群
南部民俗农耕文化集群
红池坝春申传说文化集群
东部红色文化集群

6.3 做亮旅游支柱产业

立足“天地灵气，逍遥巫溪”的文旅发展定位，依托优势资源格局与发展空间格局，重点打造3大核心名片景区、提质建设5大品牌旅游景区，着力发展8大重点旅游项目。



6.4 做大现代山地特色高效农业

强化农业科技支撑，建设农业科技成果中试基地和成果转化中心，科技赋能构建4个十亿级特色产业集群，立足“生态、资源、人文”三大优势和毗邻渝陕鄂独特区位，打造现代农业“两园四区多基地”产业布局。



➤ 农业产业体系

构建“4+X”现代山地特色高效农业体系，即着力培育发展**马铃薯、生态畜牧、中药材、特色经果**等4个十亿级特色产业集群；因地制宜发展高山蔬菜、大宁河鸡、生态鱼、中蜂、茶叶、核桃、蚕桑、烤烟、魔芋、油菜等特色产业。

➤ 农业空间布局

发挥立体生态气候、文旅资源优势，立足特色效益农业发展基础，调整农业区划结构，优化“两片、一园、多点”农业布局。

两片：大宁河流域水产片区,G347沿线粮食、畜牧产业片区。

一园：生态农业科技园区



6.5 做强做优四大特色产业

以**清洁能源、环保建材、生物医药、现代轻工纺织**为引领大力推动工业高质量发展。

重点建设凤凰组团，转型发展尖山组团、优化调整花台组团，工业要素向重点发展的三大组团集中，高效延展农旅、矿产资源的创新产业链。

凤凰组团

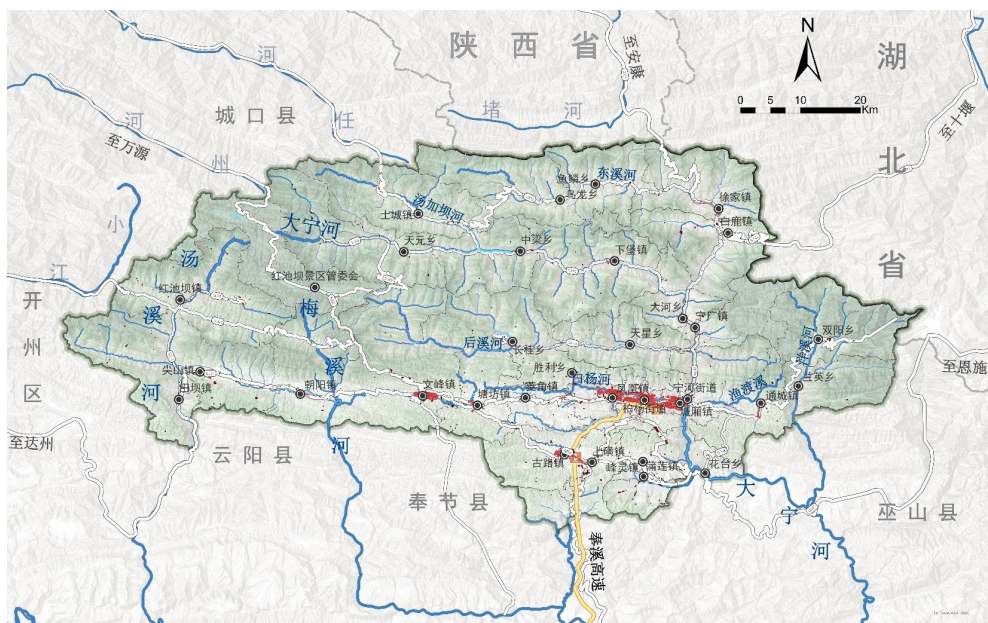
食品轻纺
教育装备
生物医药
环保建材

尖山组团

绿色能源
石材加工
鞋业加工

花台组团

物流加工
仓储中转



07

强化空间保障 统筹要素配置

1. 综合交通体系
2. 基础设施支撑
3. 公共服务配置
4. 公共安全强化



7.1 综合交通体系

高速公路

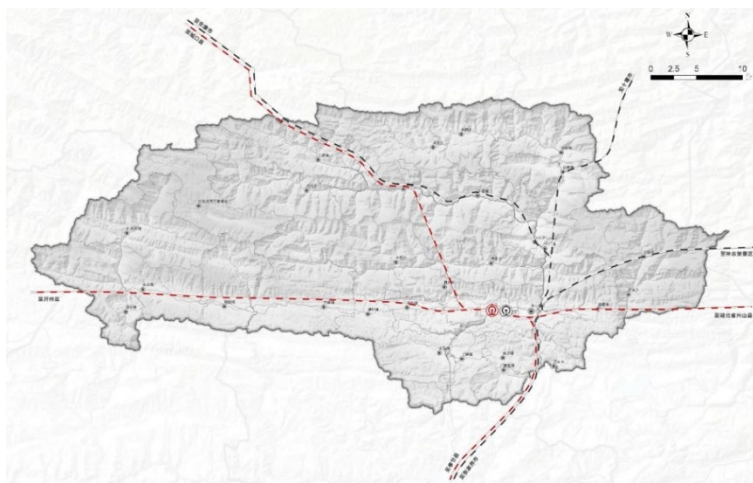
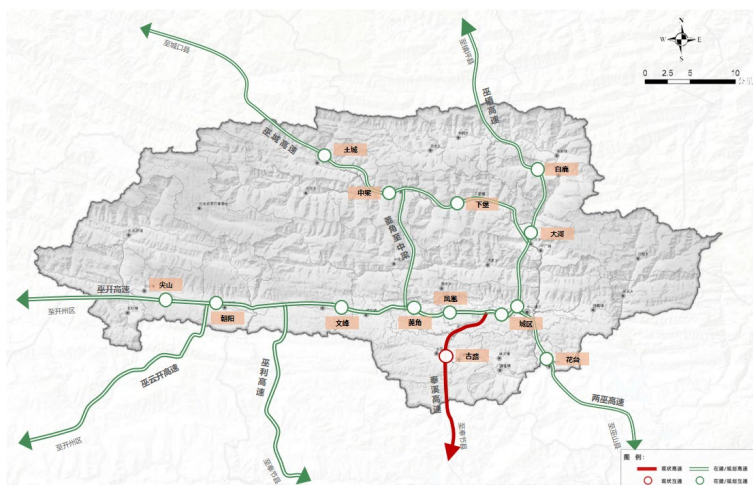
构建“一环八射”高速公路网、完善互通设施

铁路

构建县域“两高三普”放射形铁路交通骨架

干线公路

构建县域“三环十三射”网络化干线



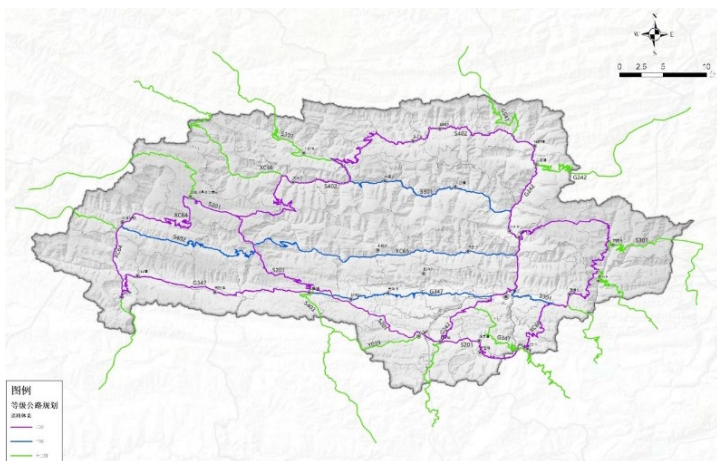
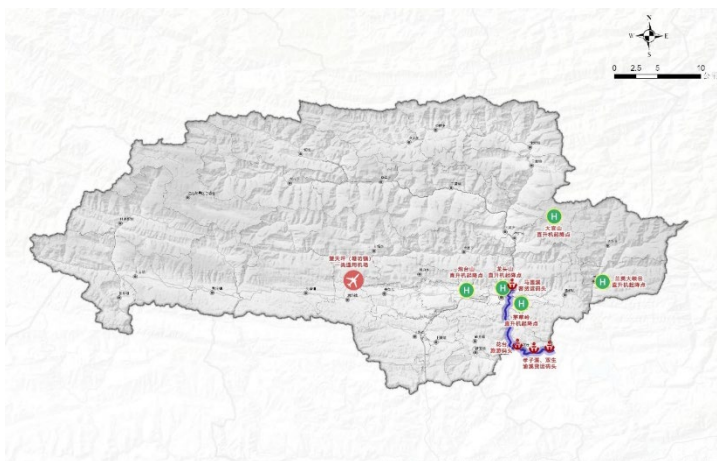
7.1 综合交通体系

航空体系

构建“一大六小”机场体系，**望天坪（塘坊镇）**一类通用机场1座；巫溪城区**龙头山、茅草岭、炮台山、兰英大峡谷、红池坝和大官山**等6处直升机起降点；

水运与码头

按照标准航道改造提升**大宁河**航道；规划新建**马莲溪**客货运码头、**花台**旅游码头，升级扩容**孝子溪、双生、渝溪**货运码头。



7.2 公共服务配置

1 县级公共服务设施

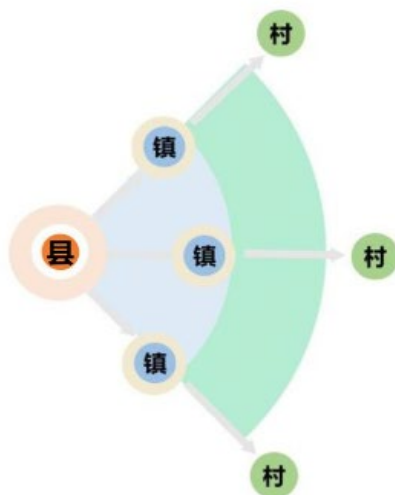
完善提升：文化、教育、体育、医疗卫生、社会福利等设施。

2 街道（镇）级公共服务设施

提升：初中、小学、幼儿园、文体活动中心、卫生服务中心（卫生院）、养老院等。

3 社区（村）级公共服务设施

重点配套：文化活动室、幼儿园、老人照料中心等设施。



□ 以行政基层治理单元为基础，结合地形特征、合理人口规模、适宜步行距离、合理服务边界等要求，划定“20分钟街道公共服务圈”和“10分钟社区生活服务圈”。



20分钟街道公共服务圈



10分钟社区生活服务圈

7.3 基础设施支撑

加强重大水资源工程建设 提高水资源优化配置能力

推进重大引调水工程建设

遵循自然规律、生态规律、社会规律、经济规律，在全面加强节水、强化水资源刚性约束的前提下，继续科学推进实施调水工程，统筹加强需求和供给管理，支撑经济社会发展格局。

加大非常规水源利用

推动非常规水纳入水资源统一配置，逐年提高非常规水利用比例，建立激励考核机制。统筹利用再生水、雨水、用于农业灌溉和生态景观。

加强水源工程建设

充分挖掘已有工程供水能力，继续提高工程性缺水地区蓄水能力，多措并举建设应急备用水源，提高供水系统的可靠性，增强特大干旱、持续干旱、突发水安全事件的应对能力，全面提升供水源保障能力。

加强区域供水工程建设

根据区域水资源条件和经济社会发展布局，统筹考虑需求与可能，以区域内自然河湖水系为基础，加强重大引调水、重点水源工程与区域供水工程的配套衔接，加快推进重要城市群、重要能源基地、重要农产品主产区、重点生态功能区等区域供水工程建设。

7.3 基础设施支撑

打造绿色智能电网，构建安全可靠、绿色高效的现代化能源保障体系



完善电力供应系统

- 能源设施及廊道管理
- 安全可靠
- 智能电网
- 绿色高效



完善燃气供应系统

- 多元多向
- 应急保障
- 供需平衡
- 绿色清洁



建设低碳城市

- 分布式能源
- 生物柴油
- 光伏风力发电
- 燃料乙醇



7.3 基础设施支撑

构建高速安全的网信设施体系

建设超高速、大容量、智能化、泛在感知的万物互联通信基础设施



构建绿色循环的环卫处置体系

加强城市资源循环设施建设，构建生态、可持续固废全过程管理体系



垃圾焚烧厂

- “减量化、无害化、资源化” 处置生活垃圾

垃圾填埋场

- 成本低、卫生程度较好，作为应急垃圾处理方式

垃圾分类回收

- 根据废物的种类和组成分别进行收集

垃圾资源化

- 将废弃的垃圾分类后，作为循环再利用原料，使其成为再生资源

7.4 公共安全强化



防地质灾害

基本消除已查明的大型、特大型地质灾害威胁，有效控制中小型地质灾害威胁。



防洪抗旱

坚持以水定城、以水定地、以水定人、以水定产，构建“水安全保障可靠、生态景观良好、运行调度高效”的防洪抗旱减灾管控体系。



抗震

强化地震监测预警、地震灾害预防和地震灾害救援三大体系建设，抗御地震灾害能力显著提升。



气象灾害防御

坚持天地空立体气象监测网，基本气象要素观测实现分钟级全空间覆盖，全面提升气象灾害综合防御能力。



消防

严格执行“预防为主，防消结合”的方针，建设适应“全灾种、大应急”任务需要，覆盖城乡、辐射武陵山区的现代化消防救援力量。



应急体系

构建综合性、全方位、系统化、现代化的应急救援体系。推动渝鄂湘黔毗邻地区协同建立重大突发事件跨区域应急联动处置机制。围绕推动应急物资、救援力量、设备装备跨区域调用共享，建设区域应急管理信息系统，打造应急救援指挥中心。

08

提升发展能级 建设美丽城市

建设美丽中国

1. 优化城市功能布局
2. 完善城市服务配套
3. 控制城市重点地段



8.1 优化城市功能布局

尊重城市发展的历史脉络，顺应城市发展机遇，布局6大城市核心功能：

旅游集散

商贸物流

文化商业

生态示范

绿色工业

站前商务

强化生态大隔离、绿化小隔离
形成“带型组团，十二社区”的

城市总体格局

8.2 完善城市服务配套

铁路、高速体系：5铁路4高速1旅游轨道。

5铁路

渝郑高铁巫溪支线
达开巫兴高铁
巫城高铁
安张铁路
巫神铁路

4高速

奉溪高速(已建)
巫镇高速(在建)
两巫高速(拟建)
巫云开高速(拟建)

1旅游轨道

大宁古城-
运动公园的
城市旅游小轨道



8.2 完善城市服务配套

道路体系：“一环三横八纵”的城市干路网络。

一环

北环大道
七星一路
南环大道
小坪隧道
凤凰山隧道

八纵

水井路 双凤路
高杨路 凤马大道
文曲路 万通路
丰墨路 宜兴路



三横

北井大道
星凤路+春申大道+滨河南/北路、
白马大道

8.3 唤醒老城

面向新风景

建设大宁古城为城旅融合的魅力景区

一是生态赋能，构建古城山水画卷

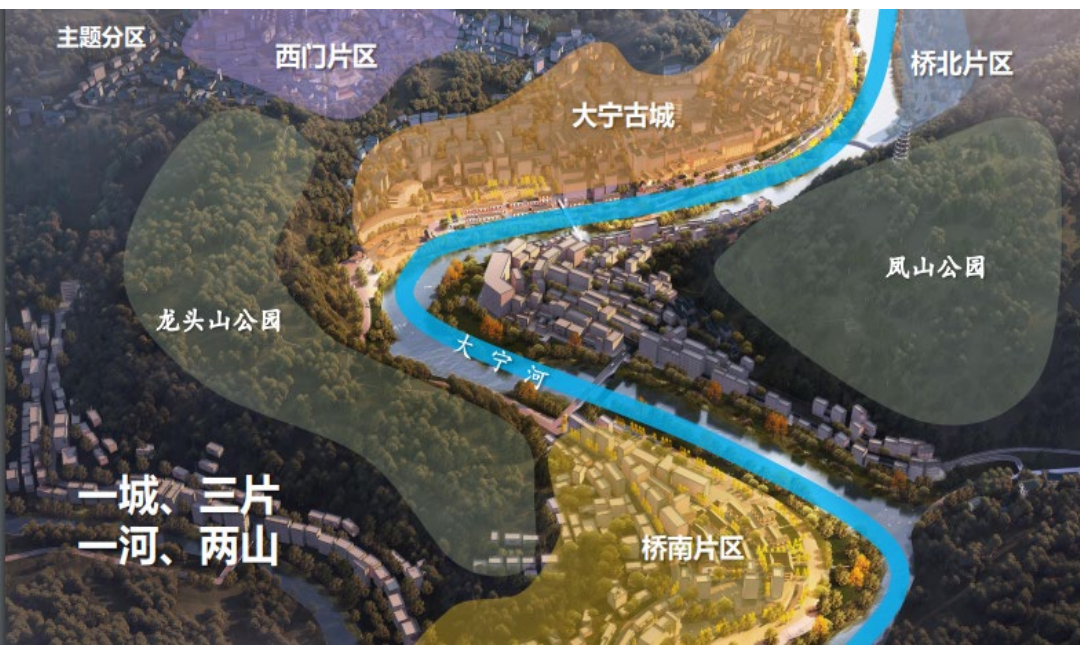
打造城周森林和城中增绿，更新提升漫滩路、人民街、西门等，大宁河塑造纵贯古今的历史与自然风光带，打造“第一印象”城市窗口。

二是文化赋能，融合巫咸文化体验

基于空间格局，融入巫咸文化本源，以文化为空间赋能，发挥大宁古城旅游牵引作用，建设“一城一河两山三片”的旅游功能体系，提高县城的旅游综合服务水平。

三是结合现状，推行渐进微改造

统筹古城规划的前提下，精准锁定进行可更新的项目点位，避免因城市更新带来的大拆大建充分尊重和保护利用有价值的城市格局、空间形态、历史建筑、道路和街巷。



8.3 激活新城

面向新生态

建设马镇坝为永续发展的深绿城市

一是完善城市功能

升级城市交通系统，开展重点功能片区规划建设，全方位提升城市品质，不断增强该组团的中心地位和吸附带动力。



二是打造城市会客厅

营造适度的开放空间、浓厚的商业氛围、丰富的公共服务设施，展现城市风貌特质，将马镇坝区段打造成为巫溪对内对外形象的集中展示窗口。



三是配合县域旅游服务体系

结合马镇坝组团现有发展基础与资源特色，推动柏杨河公园4A景区打造，增加城市色彩，织布城市文化旅游小品，配合县城的旅游服务水平提升。



8.3 建设水城

一心

凤凰新城
综合服务中心

三带

柏杨河、小溪河、冉家沟城景融
合发展带

四片

栖凤湾、凤凰镇、火车站、王家湾综
合发展片区

形成“一心、三带、四片”
总体格局



09

夯实保障措施 确保规划传导

规划传导体系

1. 规划传导体系
2. 实施保障措施



9.1 规划传导体系

□ 规划体系

构建一体化空间治理体系

加强顶层设计，全面构建规划引导、底线约束、格局塑造、品质提升、资源保护利用、监督管控一体的空间治理体系。

构建“两级三类”规划体系

全域形成县级、乡镇级两级规划体系，编制总体规划、详细规划和相关专项规划共三类规划。制定专项规划编制清单，指引全县相关专项规划编制。

□ 规划传导

构建自上而下的规划传导体系。

城区范围内

城区范围外



“城区--规划街区”两级传导体系，指引城区详细规划编制。

“城区范围外--乡镇规划单元”传导体系，指引乡镇级国土空间总体规划编制。

9.2 实施保障措施

制定近期行动计划

确定阶段实施目标和重点任务，提出近期国土空间保护、开发利用和修复整治的重大项目

建立国土空间基础信息平台

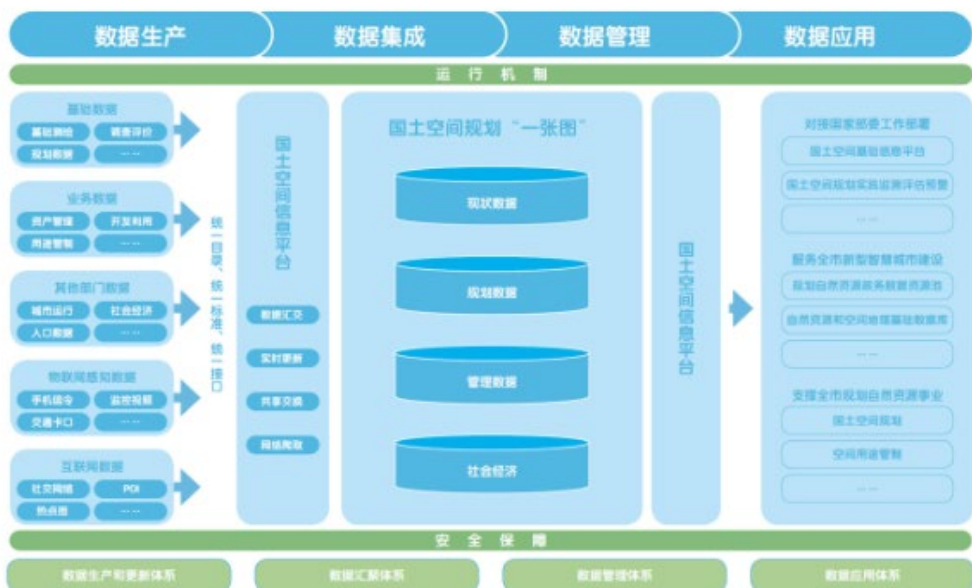
集成各类资源现状、规划、管理、利用等全生命周期数据和国民社会经济及其他影响规划自然资源管理的数据，形成秀山县国土空间规划“一张图”，提供全覆盖、全过程、全系统的规划信息综合应用功能。

建立“一年一体检、五年一评估”的定期评估机制

定期对国土空间规划成果实施状况进行规划实施年度监测分析、中期评估和总结评估。重点对实施进展情况进行评估，存在问题进行评估，并提出推进规划实施建议，强化监督评估结果应用。

建立规划监督预警机制

依托国土空间基础信息平台，从规划、实施、监测和预警四个层面建立健全国土空间规划动态监测预警和实施监管机制。



市级国土空间基础信息平台



天地灵气
逍遥巫溪

公示时间

2023年2月16日-2023年3月17日

公示渠道

重庆市巫溪县人民政府网站：<http://www.cqwx.gov.cn/>

微信公众号：巫溪发布

公众意见提交路径

电子邮箱：wxxghk@163.com

邮寄地址：重庆市巫溪县春申大道158号401室

重庆市巫溪县规划和自然资源局

(请在邮件标题或信封封面标注“巫溪县国土空间总体规划意见建议”字样)